



मायादेवी गाउँपालिका पकडी, कपिलवस्तु

वार्षिक प्रगति समीक्षा गोष्ठी

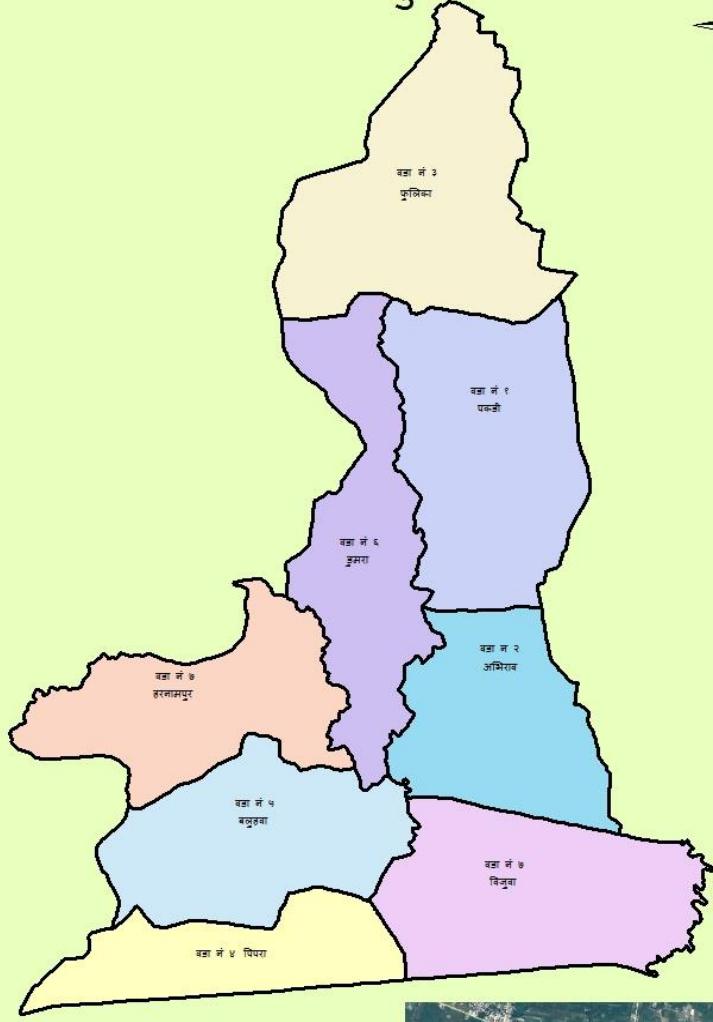
आ.व. २०७४/०७५

तौलिहवा, कपिलवस्तु

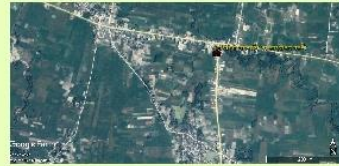
मिति: २०७५।०६।२२

मायादेवी गाँउपालिकाको संक्षिप्त परिचय

मायादेवी गाउपालिका कपिलवस्तु



1.5 0.75 0 1.5 Kilometers 1 cm = 1 km



नाम : मायादेवी गाँउपालिका

क्षेत्रफल (बर्ग कि.मि.) : ८८.५३

केन्द्र : पकडी

वडा संख्या : ८

जनसंख्या (२०६८ को जनगणना अनुसार) :

४८२१८

महिला : २४०२० पुरुष : २४१९८

घरधुरी संख्या : ६५०७

जनघनत्व (२०६८ को जनगणना अनुसार) :

५४४.६५ प्रति बर्ग कि.मी.

सिमाना

पूर्व : सुदोधन गाँउपालिका

पश्चिम : कपिलवस्तु नगरपालिका र यसोधरा गाँउपालिका

उत्तर : कपिलवस्तु र वाणगंगा नगरपालिका

दक्षिण : भारत

चालु आ.व.को प्रमुख नीतिहरू

- शिक्षक विहिन र कम शिक्षक भएको विद्यालयमा स्वयं सेवक शिक्षकको व्यवस्थापन गरिने नीति लिईएको ।
- बाल विकास केन्द्रका सहजकर्ता, कार्यालय सहयोगी र कार्यालय सहायकलाई पोशाक तथा महगी भत्ताको व्यवस्था मिलाउने नीति लिईएको ।
- शिक्षकको नियमिताको लागि विधुतीय हाजिरको व्यवस्थापन गर्ने नीति लिइएको ।
- ग्रामिण स्वास्थ्य सेवालार्ई सवैको पहुच बढाउन २ वटा एम्बुलेन्स व्यवस्थापन गर्ने नीति लिएको ।
- बाटो तथा पोखरी निमाण तथा व्यवस्थापन गर्न हेभी उपकरण (जेसिभि) व्यवस्थापन नीति लिएका गर्ने ।
- विपद तथा जलवायु उत्थानशिल योजना निर्माण गरी योजना कार्यान्वयन गर्ने नीति लिएको छ ।

चालु आ.व.को प्रमुख नीतिहरु

- सवै वडामा विपद व्यवस्थापन कोषको स्थापना र विपद्मा उद्धार गर्ने सामाग्रीको व्यवस्थापन ।
- छाडा पशु व्यवस्थापन गर्ने नीति लिइएको छ ।
- चौक, चौराहा र सेवा प्रदान गर्ने कार्यालयको अगाडी सौर्य वक्तिको व्यवस्थापन ।
- निशुल्क स्वास्थ्य शिवीर संचालन ।
- आयुर्वेद उपचार शिक्षालाई प्रोत्साहन हुने कार्यहरु गरिने नीति लिईनेछ ।
- बाल मैत्री स्थानीय शासन अवलम्बनको नीति लिईएको छ ।
- पोषण, मातृ तथा शिशु स्याहार र सुरक्षित सुत्केरी गराउनको लागि प्रोत्साहन गर्ने नीति लिएको छ ।
- सवै कार्यालयहरुलाई सुचना प्रविधि मैत्री बनाउने नीति लिइएको छ ।
- सवै वडाहरुलाई सडकको पहुच हिलो धुलो मुक्त बनाउने ।
- ताल तलैयाहरुलाई ब्यवस्थापन गर्ने, पर्ती जग्गामा पोखरी निर्माण गरी जलवायु अनुकुलन बनाई सिचाई तथा माछा पालन गर्ने ।

वार्षिक वित्तीय प्रगति

वार्षिक आय व्यय विवरण

विवरण	चालु		पूजिंगत		कुल	
	बजेट	खर्च	बजेट	खर्च	बजेट	खर्च
वित्तीय समानिकरण अनुदान	३४१३३१५५२	२२९८२१४७८	१९९०३१३३९	१६७०७५०१	२४३९८५	३९६८९१७७९
ससर्त अनुदान (शिक्षा, स्वस्थ, कृषि, पशु, आयुर्वेद)	९९६४७	८८१५५१९४४	०	०	९९६४७	८८१५५१९४४
राजश्व बांडफांड	०	०	०	०	०	०
आन्तरिक आय	५०००	२९४३५०			११४५९१८३६	२९४३५
अन्य अनुदान	०	०	०	०	०	०
कुल	१३८७८०५५२	११४०८२	१९९०३१	१६७०८	३५५०९२	१३०७८९

आन्तरिक आय तथा राजश्व बाँडफाँडको अवस्था

विवरण	०७४ /७५ को कूल अनुमानित आय (रु हजारमा)	यथार्थ आम्दानी (रु हजारमा)	प्रगति (%)
आन्तरिक आय	५०००	३५९६।९९२	७१।९३
राजश्व बाँडफाँड	०	०	०
कूल जम्मा	५०००	३५९६।९९२	७१।९३

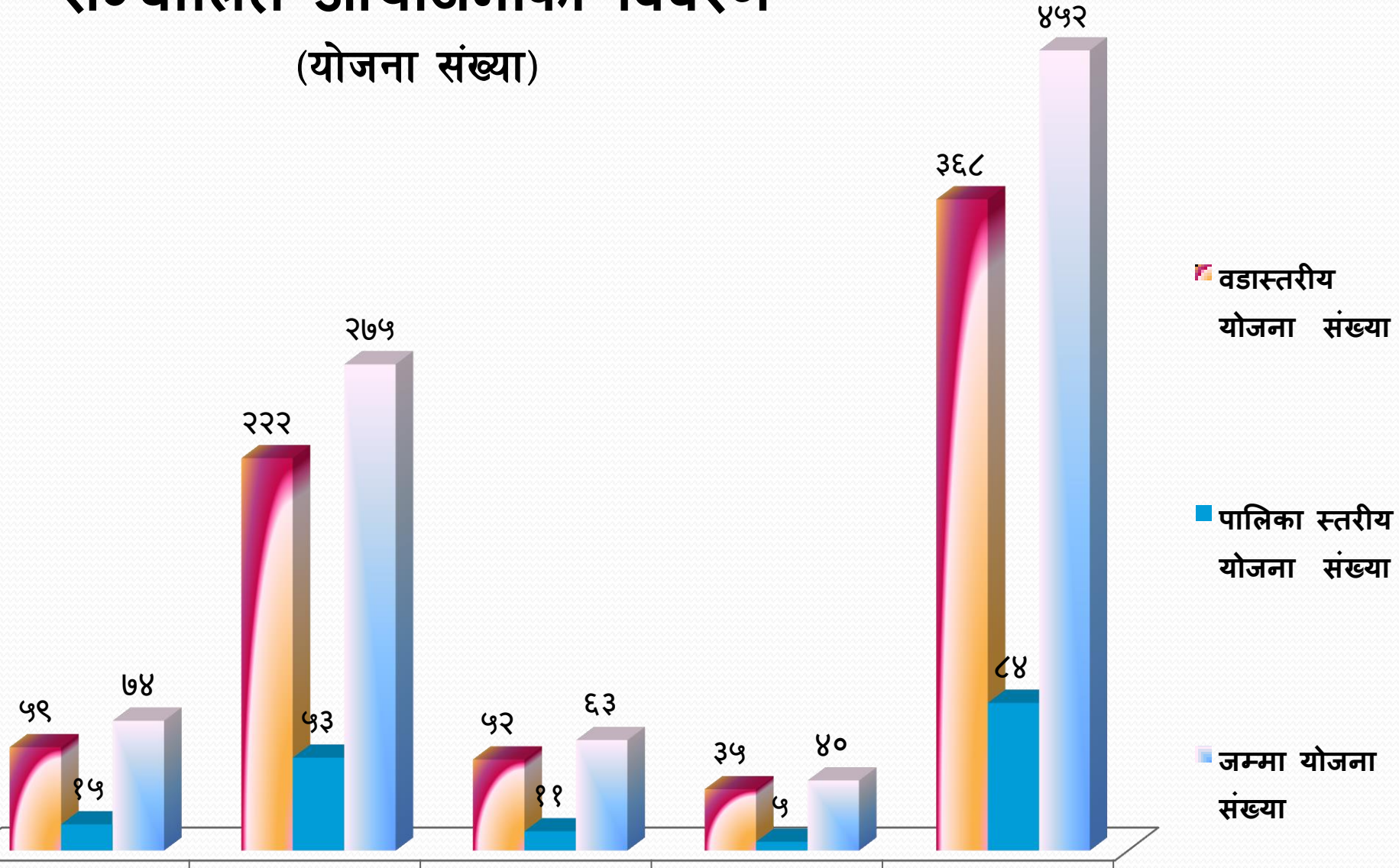
सञ्चालित आयोजनाको विवरण

योजना	वडास्तरीय योजना संख्या	बजेट	पालिका स्तरीय योजना संख्या	बजेट	जम्मा योजना संख्या	कुल बजेट
१ लाख भन्दा कम	५९	२८,६७।१४०	१५	७,२५।००	७४	३५,९२।१४०
१-५ लाख सम्म	२२२	४,२३,५७।८६०	५३	१,०५,५८।००	२७५	५,२९,१५,८६०
५-१० लाख सम्म	५२	३,२९,५०।००	११	७,०५०।००	६३	४,००००।००
१० लाख भन्दा माथि	३५	६,१०,२५।००	५	१,९३,००।००	४०	८,०३,२५।००
कुल जम्मा	३६८	१३,९२,००	८४	३,७६,३३।००	४५२	१७,६८,३३।००

सम्पन्न आयोजना/योजना ४१०

क्रमागत योजना संख्या १५

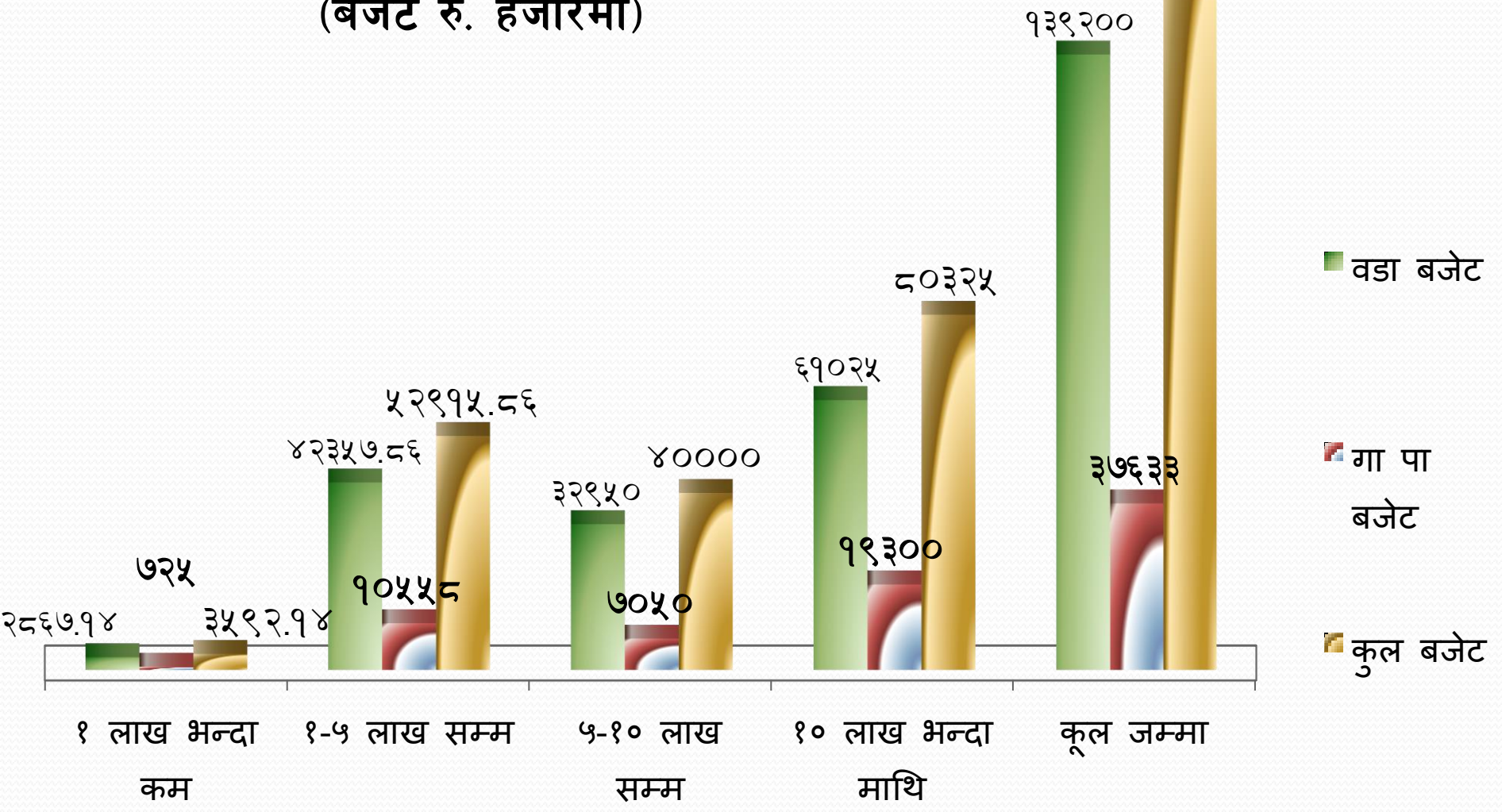
सञ्चालित आयोजनाको विवरण (योजना संख्या)



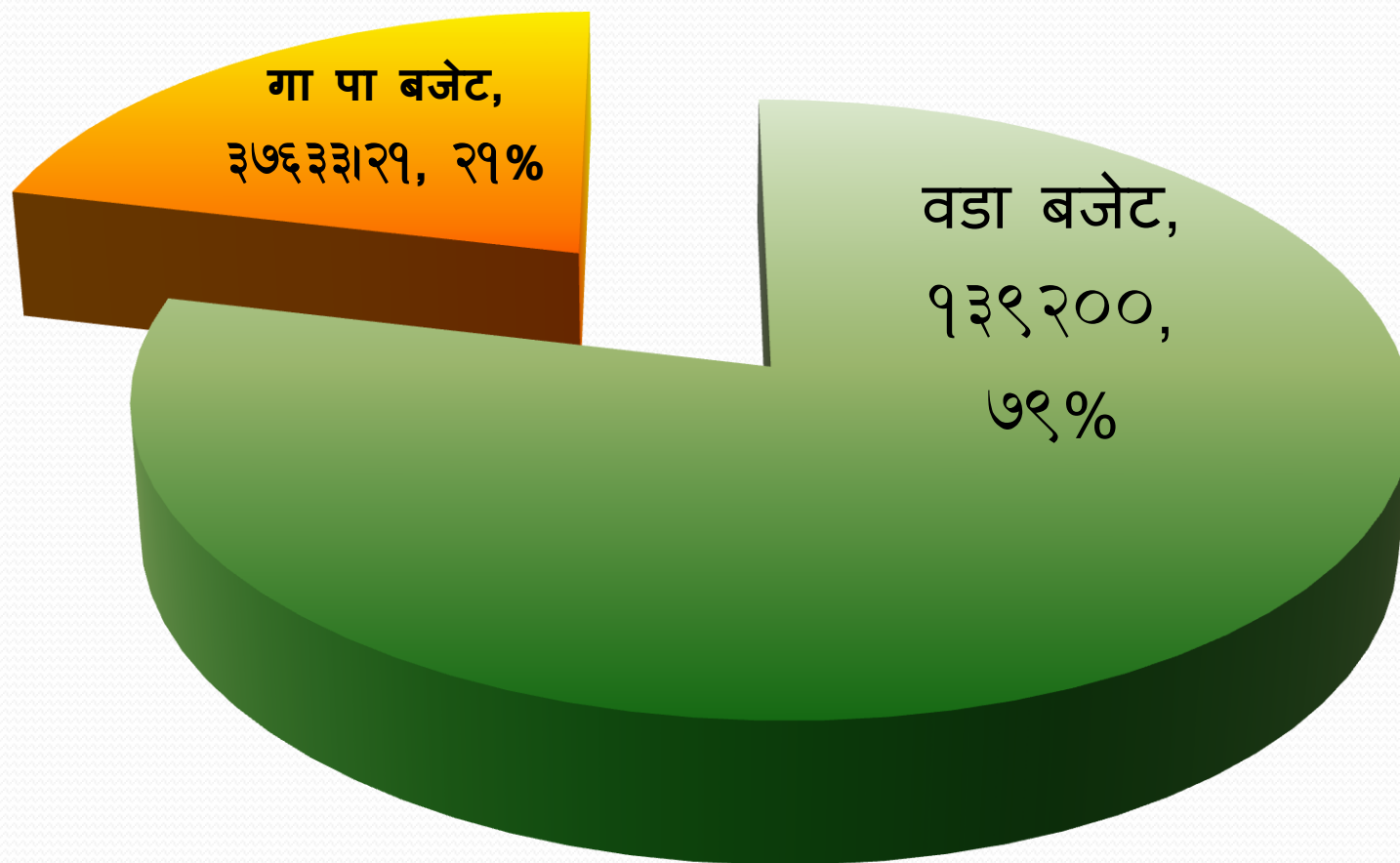
१ लाख भन्दा कम १-५ लाख सम्म ५-१० लाख सम्म १० लाख भन्दा माथि कुल जम्मा

सञ्चालित आयोजनाको विवरण

(बजेट रु. हजारमा)



गा.पा. र वडाको बजेटको हिस्सा (रकम रु हजार र प्रतिशतमा)



भौतिक प्रगति

क्र.स	क्षेत्र	सुचक	ईकाई	गत आब सम्म सम्पन्न (परिमाण)	चालू आ.व.को लक्ष्य	चालू आ.व.को सम्पन्न परिमाण	प्रमुख नतीजा /असर
१	सडक	ग्राभेल सडक	कि.मी.		२०	१९।३४३	
		कालो पत्रे सडक	कि.मी.		.६०	०।५७६	
		पि सि सि सडक	कि.मी.		४	३।९३६	
		आर सि सि सडक	कि.मी.		१०	७।२९१	
		कच्ची सडक	कि.मी.		५	३।५५१	
२	खानेपानी	खानेपानी योजना	संख्या		१	१	
		हयान्ड पम्प	वटा		३६	२६	
३	सिंचाई	नहर, कुलो	कि.मी.		१.३	१।३	१५० हे.
		बोरिड जडान	वटा		११	११	५० हे.

क्र.स	क्षेत्र	सुचक	ईकाई	गत आब सम्म सम्पन्न (परिमाण)	चालू आ.व.को लक्ष्य	चालू आ.व.को सम्पन्न परिमाण	प्रमुख नतीजा /असर
४	सम्पदा	पोखरी	वटा		४	४	
५	सडकपुल निर्माण सम्पन्न	पुल, सडक, कल्भर्ट	वटा				
		कल्भर्ट	वटा		२	२	
६	फोहोरमैला	स्यानिटरी ल्याण्ड फिल्ड साइट	वटा				
		ढल निकास	मिटर		२०००	१९०९।९	
७	वातावरण	सार्वजनिक उद्यान/पार्क					

भौतिक प्रगति

	क्षेत्र	सुचक	ईकाई	गत आब सम्म सम्पन्न (परिमाण)	चालू आ.व.को लक्ष्य	चालू आ.व.को सम्पन्न परिमाण	प्रमुख नतीजा /असर
	आवास तथा भवन	विध्यालय भवन निर्माण	वटा		१५	१५	
		न.पा./खडा कार्यालय भवन निर्माण	वटा		८	८	
		वर्थिङ सेन्टर/शहरी स्वास्थ्य क्लिनिक	वटा				
		स्वास्थ्य केन्द्र	वटा		३	३	
७	ऊर्जा एवं विध्युतीकरण	सौर्य सडक वत्ती (ऊर्जा)	कि.वा		४०	४०	
		अन्य सौर्य उर्जा	कि.वा				

सामाजिक क्षेत्रतर्फको प्रमुख प्रगति

- सुरक्षित सुत्केरी गराउनको लागि सुत्केरी महिला तथा महिला स्वयं सेविकाहरुलाई प्रोत्साहन गरे वाट सुरक्षित सुत्केरी हुनेको संख्यामा बृद्धि भएको । (२२ प्रतिशत वाट ५१ प्रतिशत पुगेको ।
- मायादेवी गा.पा.को ८ मध्ये ७ वटा वडा खुला दिशामुक्त वडा घोषणा भई सकेको ।
- वडा नं. १ पूर्ण खोप वडा घोषणा भएको । (पकडी)
- ७ वटा वडा साक्षर वडा घोषणा भएको । (वडा नं ५ बलुहवा तयारी अवस्थामा रहेको)
- ५ वटा वडा पूर्ण भर्ना घोषण भई उक्त कार्य निरन्तरत रहेको (वडा नं १, ६ र ८ घोषणाको तयारीमा रहेको)
- आ.व. २०७४/०७५ मा सबै विद्यालयको सामाजिक परिक्षण भएको र यस बर्ष पनि निरन्तरता दिने कार्यक्रम रहेको ।
- २ वटा वडा बाल विवाह मुक्त वडा घोषणा भएको । (अभिराव र बलुहवा)
- ६ महिना देखि ५ बर्षसम्मको बाल बालिकाको पोषणको अवस्था स्क्रिनिंग गर्दा २.५८ प्रतिशत कुपोषित बालबालिका प्राप्त भएको सबै भन्दा वढी वडा नं ५ मा रहेको ।
-
-

सामाजिक क्षेत्रतर्फको प्रमुख प्रगति

- १०० जना महिलाहरु सिलाई कटाई तालिमवाट लाभान्वित भएका ।
- ६० जना महिलाहरुलाई डल तथा कुशन बनाउने तालिम प्रदान गरिएको ।
- ५० जना अपांगहरुलाई क्षमता विकास तालिम र अगरवत्ती बनाउने तालिम ।
- महिला हिंसा न्यनीकरणको लागि ८ वटै वडामा निगरानी समूह गठन तथा क्षमता विकास गरिएको ।
- युवा परिचालनको लागि ८ वटै वडामा वडा युवा संजाल गठन गरि क्षमता विकास गरिएको ।
- ६० जना युवाहरुलाई मुर्ति बनाउने तालिम ।
- २५ जना युवाहरुलाई हलुका सवारी चालक तालिम दिएको ।
- ७ वटा वडाका युवा क्लवहरुलाई खेलकुद सामाग्री वितरण ।
- गाउपालिकास्तरीय पोषणको बस्तुगत विवरण तयार गरिएको ।
- विद्यालयमा खेलकुद सामाग्री, सरसफाई सामाग्री वितरण गरिएको ।
- सबै वडाका विपन्न जेष्ठ नागरिकहरुलाई शितलहरवाट बच्चन स्वरुप कम्बल, च्यवनप्रास वितरण ।
-

सामाजिक सुरक्षा वितरणको विवरण

क्र.स.	विवरण	आ.व.	आ.व.	लगत कटा गरिएको संख्या	रकम रु. हजारमा			कैफियत
		२०७४।०७५ भत्ता प्राप्त गर्ने शुरु लगत संख्या	२०७४।०७५ को आषाढ मसान्त सम्ममा भत्ता प्राप्त गर्ने संख्या		जम्मा प्राप्त गरेको रकम	खर्च भएको रकम	फिर्ता भएको रकम	
१	जेष्ठ नागरिक	१८९८	१५८५	३१३				
२	दलित जेष्ठ नागरिक	४६१	४२९	३२				
३	अपांग	१०९	९४	१५				
४	एकल महिला	७१०	६४७	६३				
५	लोपोन्मुख जातजाती	१२०	११९	१				
६	बाल संरक्षण	३३२	२४९	८३				
जम्मा		३६३०	३१२३	५०७	६५७२२	५७०६१।४	८६६१	

बेरुजु फछ्यौटको स्थिति

क) बेरुजुको विवरण (रकम रु. हजारमा)

विवरण	बेरुजु रकम									फछ्यौट रकम				फछ्यौट प्रगति प्रतिशत
	अनियमित			पेशकी			असुल उपर			कुल बेरुजु	अनियमित	पेशकी	असुल उपर	
आ.ब. ७२/७३ सम्म	आ.ब. ७३/७४ को	कूल	आ.ब. ७२/७३सम्म	आ.ब. ७३/७४को	कूल	आ.ब. ७३/७४सम्म	आ.ब. ७४/७५को	कूल	कुल बेरुजु					अनियमित
केन्द्रीय अनुदान तर्फ	०	५११०३५	५११०३५				३६	३६	६७१०३५	०	०	०	०	०
आन्तरीक श्रोत तर्फ														
कुल														

उजुरी/गुनासो फछ्यौटको अवस्था

विवरण	संख्या	कारवाही संख्या	सम्बोधन (फछ्यौट)
अ·दु·अ·आ उजुरीहरु	४	४	२
सतर्कता केन्द्रको उजुरीहरु			
संघ, प्रदेश मन्त्रालय, विभाग र अन्य निकायहरुवाट प्राप्त			
न्यायिक समितिको गठन, उजुरी र फरफारकको अवस्था :			
२०७४ भाद्र २८ गते सम्पन्न पहिलो गाउ सभावाट ३ सदस्यीय न्यायिक समिति गठन भएको ।			
न्यायिक समितिमा परेको उजुरी	२४	१८ (छलफलमा नआएको संख्या ६)	१५
कूल			

सेवा प्रवाह/सुशासनको लागि गरिएको उल्लेखनिय प्रयासहरु:

१. सार्वजनिक सुनुवाई आयोजना ।
२. रेडियो, पत्रिका तथा टेलिभिजन कार्यक्रम मार्फत जानकारी
३. माईकिंग, गुनासो पेटिका, सूचना पाटी, समिक्षा, मासिक कर्मचारी बैठक, पुस्तक प्रकाशन

नवीनतम कार्य

- ९ हेक्टर बराबरको पोखरी निर्माण गरिएको ।
- ५ हेक्टर बगैचा विस्तार गरिएको ।
- २ हेक्टर ओल खेती विस्तार ।
- प्लाष्टिक टनेल तरकारी खेती ११ स्थानमा संचालनमा आएको ।
- ३ मेट्रिक टन च्याउ उत्पादन भएको ।
- सिचाईको लागि ६६ वटा पम्पींग सेट कृषक समूह, सहकारी तथा उद्यमीलाई वितरण गरिएको ।

नवीनतम कार्य

- बाख्रामा जातीय सुधारको लागि जमुनापारी लामकाने २० वटा वोका वितरण ।
- पशुपालक कृषकलाई गोठ सुधार अनुदान वितरण गरियो ।
- क. मभौला फर्मलाई रु. १ लाखको दरले ३ जनालाई
- ख. साना फर्मलाई रु. ४० हजारको दरले ८ जनालाई
- च्याप कटर अनुदान ६० प्रतिशत अनुदान ५ जनालाई रु.३० हजारको दरले ।
- गाई भैसीमा कृतिम गर्भधान ४१२ वटालाई गरिएको ।







मायादेवी गा.पा., पकडी चौराहा र गाउपालिका भवन अगाडीको सोलार



मायादेवी गा.पा., वडा नं ६
मा सिचाईको लागि डिप
बोरिंग जडान कार्य सफल
भए पश्चातको दृश्य
अवलोकन गर्दै मायादेवी
गा.पा.का अध्यक्ष श्री बजरंगी
प्रसाद कुर्मी



सामाजिक विकासको लक्षित तर्फको कार्यक्रमहरुको भलक



पूर्ण खोप सुरक्षित भविष्य

स्थायी स्वामित्व र सहभागिता पूर्ण खोप हाको प्रतिबद्धता

वडा घोषणा सभा कार्यक्रम

मायादेवी गाँउपालिका
(१ नम्बर वडा पकडी कपिलवस्तु)

मिति : २०७५ असार १८

स्वास्थ्य संस्था संयोजन तथा व्यवस्थापन समिति, पकडी स्वास्थ्य चौकी कपिलवस्तु

तस्वीर आफै बोल्दछ ।



जिल्लास्तरीय भलिवल प्रतियोगिताको पुरस्कार वितरण कार्यक्रम



आयुर्वेद शिक्षा सम्बन्धि विभिन्न सचेतनामूलक कार्यक्रम



योजना कार्यान्वयनमा महिला सहभागिता



च्याउ खेती तालिम पछिको समूह तस्वीर



नव निर्मित माछा पोखरी



गा.पा. अध्यक्षज्युवाट पम्पिंग सेट वितरण गर्दै



ओल खेतीका किसान

पशु सेवा तर्फका सम्पन्न गतिविधिहरु :



पशुपालक कृषकले
लगाएको उन्नत
जातको घास ।



बाखा पालक
कृषकहरुलाई
उन्नत
जातको बोका
वितरण ।



घास काटने
मेसिनहरु
कृषकलाई
वितरण ।

जनशक्ति व्यवस्थापन

विवरण	निजामती			स्थानीय			करार सेवावाट व्यवस्थापन भएको सख्या	कैफियत
	स्वीकृत दरबन्दी	पदपूर्ति	रिक्त संख्या	स्वीकृत दरबन्दी	पदपूर्ति	रिक्त संख्या		
अधिकृतस्तर	७	२	५	०	१	०	१	सू.प्र.अ. १, क.अ. १, स.क.अ. १०, सा.प. ८, अ.स.इ. १, वास संयोजक १ वास सह. १ ह.स.चा. १, का.स. १
सहायकस्तर	१८	१२	६	१६	५	११	२२	
सहयोगीस्तर	०	०	०	१०	८	२	२	
जम्मा	२५	१४	११	२६	१४	१२	२५	

चालु आ.व.मा तर्जुमा गरिएका ऐन, नियम, नीति, कार्यक्रम, कार्यविधिहरु

- क. कृषि ब्यवस्थापन प्रबर्धन विधेयक २०७५
- ख. प्रशासकीय कार्यविधि (नियमित गर्ने) ऐन, २०७५
- ग. सहकारी ऐन २०७५
- घ. शिक्षा नियमावली २०७५
- ङ. बर्गको निर्माण ब्यवसायी ईजाजतपत्र सम्बन्धि कार्यविधि २०७५
- च. आर्थिक ऐन २०७५
- छ. विनियोजन ऐन २०७५
- ज. विपद् व्यवस्थापन कोष कार्यविधि २०७५
- झ. बजार अनुगमन निर्देशिका २०७५

चालु आ.व.को लागि गाउँसभाबाट स्वीकृत गरिएको मुख्य मुख्य
करका दरहरु

उद्योग व्यवसाय तर्फ

विवरण	<u>आ.व. २०७५।०७६ को कर तथा दस्तुर दर</u>	
इटा उद्योग	रु. १०,०००।	
इटा चिम्लि	रु. ५०००।	
काठ चिरान व्यवसाय	रु. २५००।	
राईस मिल	रु. १५००।	
कुखुरा तथा पशुजन्य फर्म	रु. ५००।	
डिजेल, पेट्रोल तथा अटो सप्लायर्स	रु. २०००।	
गल्ला ब्यवसाय वापत	रु. १,०००।	
व्यवसाय स्थान परिवर्तन	रु. ५००।	
अन्य उद्योग व्यवसाय	रु. ५००।	

भूमी कर (मालपोत) :

क.सं.	विवरण	आ.व. २०७५।०७६ को कर तथा दस्तुर दर	कैफियत
३	मालपोत- ५ कठ्ठा सम्म	रु २५	प्रति वर्ष विलम्ब दस्तुर थप २० प्रतिशत
६	मालपोत - ५ कठ्ठा माथि प्रति कठ्ठा	थप रु ५।	प्रति वर्ष विलम्ब दस्तुर थप २० प्रतिशत

घर बहाल कर :

क.सं.	विवरण	आ.व. २०७५।०७६ को कर तथा दस्तुर दर	कैफियत
३	घर बहाल कर		१० प्रतिशत

पटके सवारी कर

१	बस, ट्रक, लारी र अन्य हेभी गाडी	२०।	
२	भाडाको कार, जीप, ट्र्याम्पो, मिनीबस	१५।	
३	ठेलागाडा, रिक्सा, टाङ्गा दर्ता गरी नम्बर दिए वापत एकपटक	५०।	
नोट : प्रदेश कानूनमा दर रेट तोकीएमा सोही अनुसार हुने ।			

विज्ञापन कर :

नोट : प्रदेश कानूनमा दर रेट तोकीएमा सोही अनुसार हुने गरि लागु हुने ।

मनोरन्जन कर :

नोट : प्रदेश कानूनमा दर रेट तोकीएमा सोही अनुसार हुने गरि लागु हुने ।

बहाल विटोरी कर :

हाट बजारमा मात्र

क. ममफली, तरकारी, पाउरोटी, चिया, हजाम, पान पसल आदि ब्यापार गर्नेसंग बाीर्षिक रु. ३००।-

ख. अन्य सवै ठूला पसलहरुको वार्षिक रु. ५००।-

प्रमुख समस्या तथा समाधानका लागि गरिएका प्रयास

क्र.स.	प्रमुख समस्या	समस्या समाधानार्थ चालिएका प्रयास	समस्या समाधानार्थ सुझावहरू	जिम्मेवार निकाय
१	छाडा पशु व्यवस्थापन	कार्य योजना तयार	छिमेक गा.पा. न.पा. को सहयोगको आवश्यकता	सवै तह
२	कार्यालय आवत जावतमा समस्या	बटो विस्तारको क्रम रहेको र ठेकेदारलाई कम्तीमा कार्यालय समयमा धुलो रहेको स्थानमा पानी राख्नु एक पटक जानकारी गराएको	प्रशासनवाट ठेकेदारलाई पानीको व्यवस्था गर्न निर्देशन जारी हुनु पर्ने	जिल्ला प्रशासन कार्यालय तथा स्थानीय जन प्रतिनिधी
३	प्राविधिक कर्मचारी खासगरी ईन्जिनियरको अभाव	परापर्श सेवा लिने शोच रहेको	रिक्त पद पूर्ति गरिदिनु पर्ने	मन्त्रालय

गाउँपालिकाका प्रमुख चुनौतीहरु :

- सम्पती कर लागु गर्ने कार्य कठीनाई भएको ।
- सिचाईको असुविधा को कारण उत्पादनमा कमी र पोखरीको ठेक्का बन्दोवस्ती गर्ने कार्यमा अवरोध ।
- राजमार्ग, चोक बजारमा सार्वजनिक जग्गामा बनेका र रहेका घर टहरा हटाउने कार्यमा व्यवधान रहेको ।
- छाडा पशु व्यवस्थापन कार्य समस्याले उत्पादन र पोषणमा असर ।
- पोषण तथा सरसफाईको लागि आनीवानी परिवर्तन गराउने कार्य ।
- अब्यवस्थित बसोवास ।

संघ / प्रदेश / अन्य निकायसंगको अपेक्षा :

- कर्मचारी समायोजन तोकीएको समयमा गरिनु पर्ने ।
- सदरमुकाममा कैयौ कार्यालय कर्मचारी विहिन भै करोडौको भवन एकातर्फ खाली रहेको छ भने अर्को तर्फ स्थानीय तहमा गई काम गरि रहेका कर्मचारीहरुको लागि घर भाडामा राज्यको लाखौ बजेट खर्च भएकोमा सम्बन्धित निकायको ध्यानाकर्षण गराउन चाहन्छौ ।
- एक पटकको लागि निजामती सेवाका कर्मचारीहरुलाई सरह स्थानीय तहका कर्मचारीहरुलाई पनि घर पाएक जाने ब्यवस्था नया आउदै गरेको कार्यविधिमा समावेश हुनु पर्ने ।
- कम्तीमा रिक्त रहेका वडा सचिवहरुको पद पुर्ति हुनु पर्ने ।
- भौतिक पूर्वाधार निर्माणको लागि गाउँपालिकामा ईन्जिनियर पद पुर्ती हुनु पर्ने ।

